

myRogerMic 1.1

Návod na použitie



A Sonova brand

PHONAK
life is on

Začíname

myRogerMic je aplikácia vyvinutá spoločnosťou Sonova, svetovou jednotkou v oblasti posluchovéch riešení so sídlom vo švajčiarskom Zürichu. Dôkladne si prečítajte tento návod na používanie, aby ste mohli naplno využívať všetky možnosti, ktoré ponúka.

Určené použitie

Aplikácia myRogerMic je určená na výber, nastavenie a uloženie existujúcich funkcií zariadenia Roger On™ a na bezdrôtový prístup k informáciám o stave a ich vizualizáciu.



Informácie o kompatibilite:

Na použitie aplikácie myRogerMic sa vyžaduje zariadenie Phonak Roger On™.

Aplikáciu myRogerMic možno používať v telefónoch s funkciou Bluetooth® Low-Energy (LE) s verziou iOS® 14 alebo novšou.

Táto aplikácia sa môže používať so zariadeniami Android™ s certifikáciou pre Google Mobile Services (GMS), ktoré podporujú technológiu Bluetooth® 4.2 a Android™ s OS 8.0 a novšími verziami.

Slovné označenie Bluetooth® a logá sú registrované ochranné známky vo vlastníctve spoločnosti Bluetooth SIG, Inc. a akékoľvek použitie týchto známk spoločnosťou Sonova AG je licencované.

iPhone® je ochranná známka spoločnosti Apple Inc. registrovaná v USA a iných krajinách.

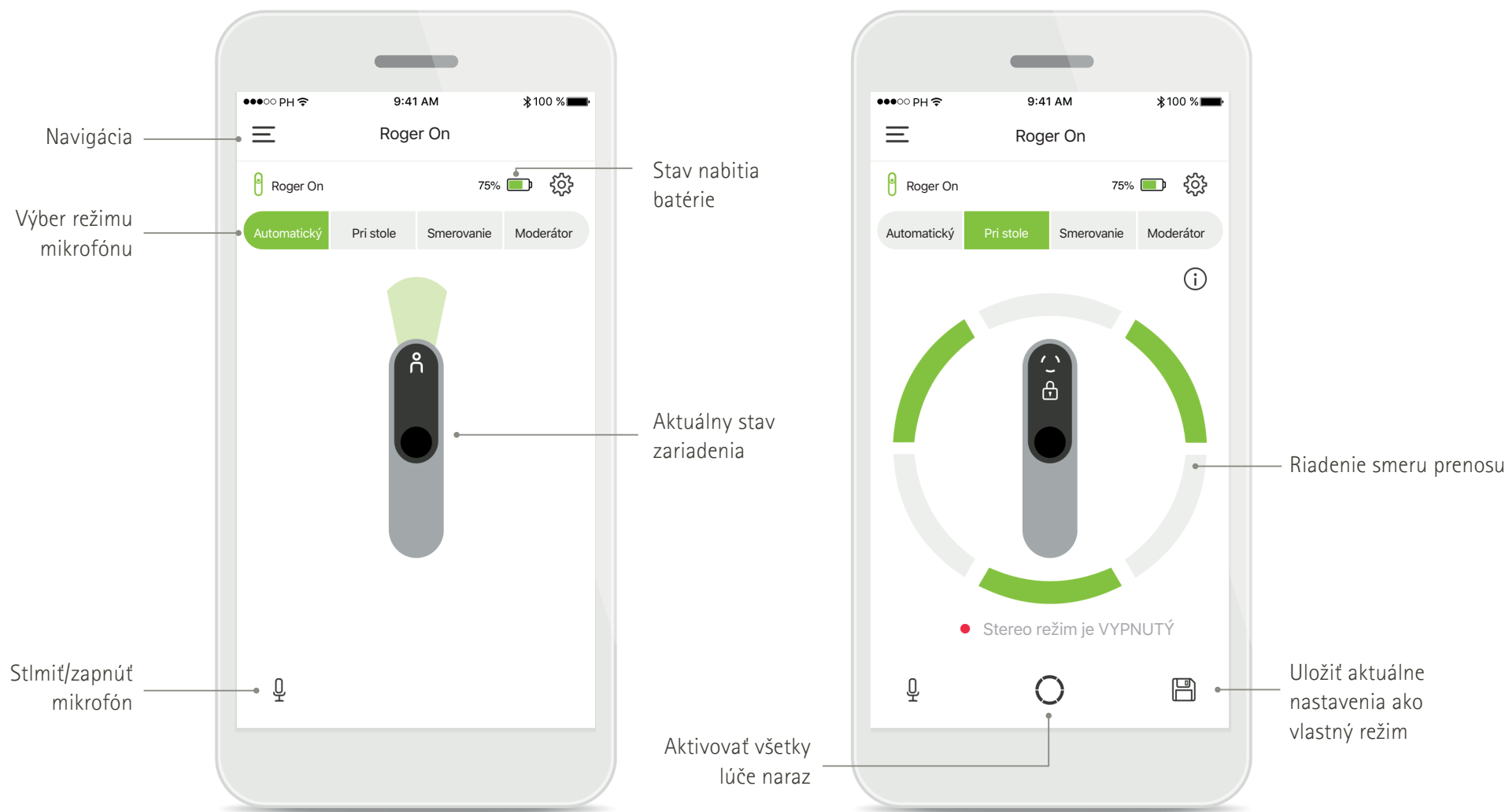
Android™ je ochranná známka spoločnosti Google LLC

IOS® je registrovaná ochranná známka alebo ochranná známka spoločnosti Cisco Systems, Inc. a/alebo jej sesterských spoločností v USA a niektorých ďalších krajinách spoločnosti Cisco Inc.

Obsah

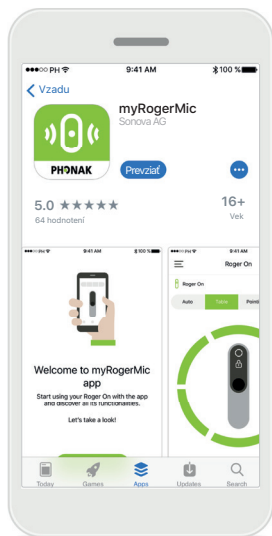
Začíname	2
Stručný prehľad	3
Inštalácia aplikácie myRogerMic	4
Párovanie so zariadením Roger On	5
Riešenie problémov s párovaním	6
Riešenie problémov s pripojením so zariadením Roger On	7
Funkcie režimu mikrofónu	8
Riadenie smeru prenosu	9
Vytvorenie vlastného režimu	10
Stereo režim	11
Pridanie, výber a odstránenie zariadenia (zariadení) Roger On	12
Sieť MultiTalker	13
Ďalšie funkcie	14
Dôležité bezpečnostné informácie, vysvetlenie symbolov	15

Stručný prehľad



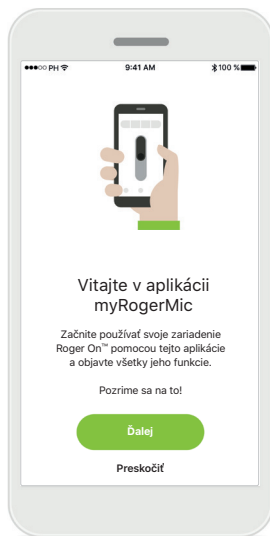
Inštalácia aplikácie myRogerMic

- Pripojte svoj smartfón k internetovej sieti pomocou pripojenia Wi-Fi alebo mobilných dát
- Zapnite funkciu Bluetooth® vo svojom smartfóne



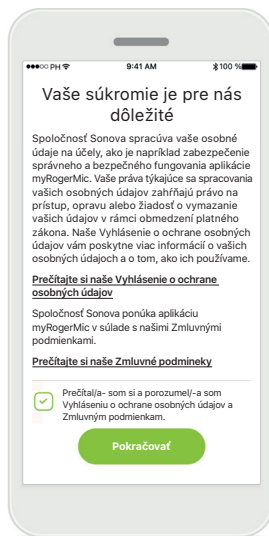
Stiahnutie aplikácie myRogerMic

Stiahnite si aplikáciu z obchodu. Po nainštalovaní otvorte aplikáciu myRogerMic.



Otvorenie aplikácie myRogerMic

Otvorte aplikáciu a kliknite na možnosť **Ďalej** alebo **Preskočiť** úvodné informácie.



Vyhlásenie o ochrane osobných údajov

Aby ste mohli aplikáciu používať, musíte po prečítaní Vyhlásenia o ochrane osobných údajov a Zmluvných podmienok zaškrtnúť políčko. Potom poklepte na možnosť **Pokračovať**.



Vylepšenie produktu

Zdieľaním údajov o používaní nám pomôžete vylepšovať naše produkty.

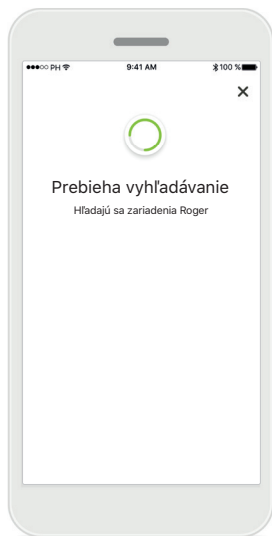
Poklepte na možnosť **Súhlasím**, ak chcete zdieľať anonymné údaje o používaní, alebo na možnosť **Nie, ďakujem**, ak si to neželáte.

Párovanie so zariadením Roger On

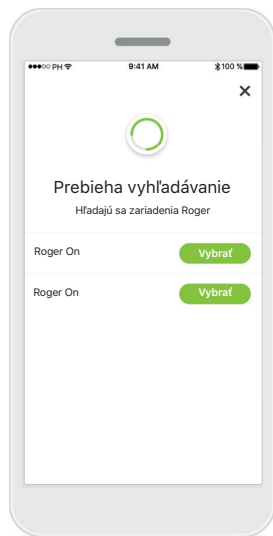
Ak chcete pripojiť zariadenie Roger On pomocou aplikácie myRogerMic, postupujte podľa pokynov nižšie. S touto aplikáciou môžete spárovať až desať zariadení Roger On. Ak sa chcete dozvedieť viac o tom, ako pridať viac zariadení, prejdite na časť Pridať, vyberte a odstráňte svoje zariadenie(a) Roger On.



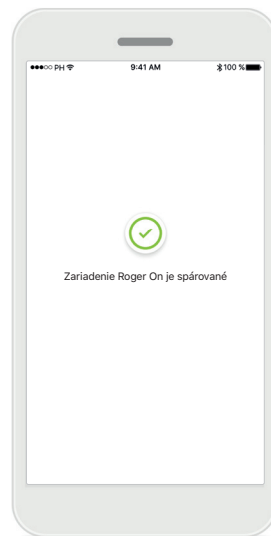
Pokyny na spárovanie
Postupujte podľa pokynov uvedených na obrazovke a ťknite na možnosť **Pokračovať**.



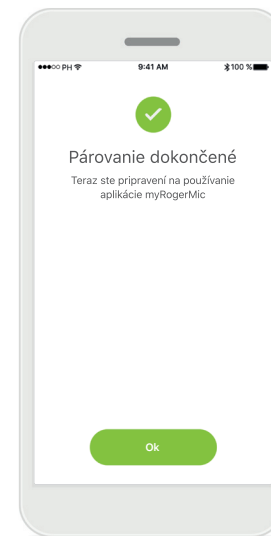
Prebieha vyhľadávanie
Aplikácia vyhľadá zariadenia Roger On a po ich nájdení ich zobrazí. Môže to trvať niekoľko sekúnd.



Vybrať
Ťknite na možnosť **Vybrať**, keď sa vaše zariadenie Roger On objaví v zozname. Súčasne nemôžete párovať viacero zariadení Roger On. Každé zariadenie Roger On sa musí spárovať zvlášť.



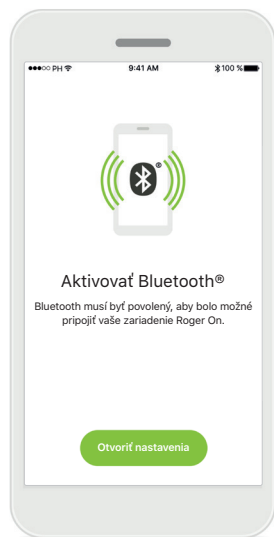
Párovanie dokončené
Zariadenie Roger On je teraz spárované. Aplikácia automaticky prejde na nasledujúci krok.



Nastavenie je dokončené
Teraz ste pripravení na používanie všetkých funkcií v aplikácii myRogerMic. Ťuknutím na **Ok** získate prístup k hlavnej obrazovke.

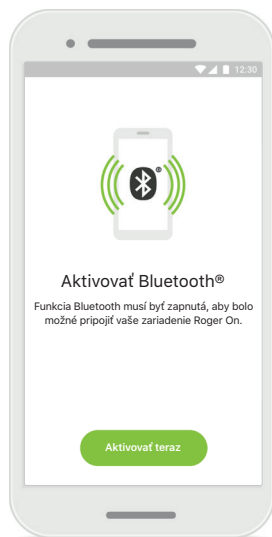
Riešenie problémov s párovaním

Možné chyby počas procesu nastavenia.



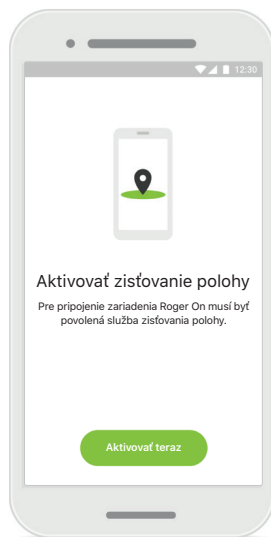
Bluetooth – iOS

Vaše mobilné zariadenie musí mať zapnutú funkciu Bluetooth, aby sa mohlo spárovať so zariadením Roger On. Ak máte iPhone, môžete tak urobiť ťuknutím na tlačidlo **Otvoriť nastavenia**.



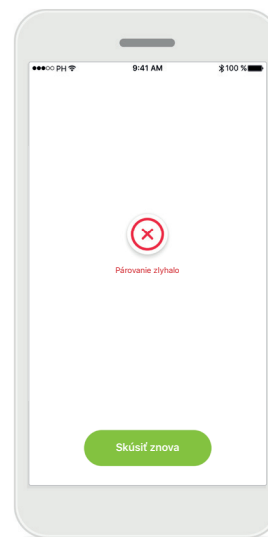
Bluetooth – Android

Vaše mobilné zariadenie musí mať zapnutú funkciu Bluetooth, aby sa mohlo spárovať so zariadením Roger On. Ak máte zariadenie Android, môžete túto funkciu zapnúť ťuknutím na tlačidlo **Aktivovať teraz**.



Poloha

Na zariadeniach Android musíte pri prvom párovaní zariadení s Bluetooth aktívovať službu zisťovania polohy. Po prvotnom nastavení môžete službu zisťovania polohy znova vypnúť.



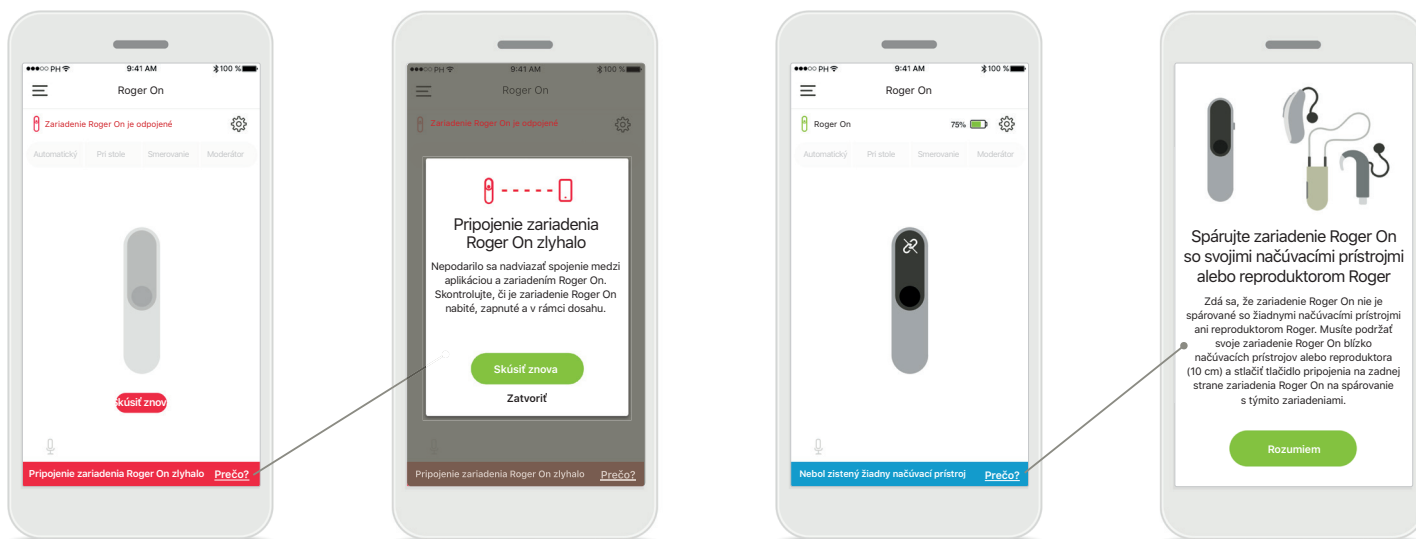
Párovanie zlyhalo

Ak párovanie zlyhalo, môžete postupovať nasledujúcim spôsobom:

1. Ťuknutím na možnosť **Skúsiť znova** reštartujte proces párovania.
2. Zatvorte aplikáciu a začnite úplne od začiatku.

Riešenie problémov s pripojením zariadenia Roger On

Možné chyby pri pripojení zariadenia Roger On.



Pripojenie zlyhalo

Ak sa aplikácii myRogerMic nepodarí spojiť s vaším zariadením Roger On, znovu sa pokúste o pripojenie, keď skontrolujete nasledujúce:

- Zariadenie Roger On je zapnuté a batéria nie je takmer alebo úplne vybitá.
- Zariadenie Roger On je v dosahu vášho mobilného zariadenia Bluetooth.

Pripojenie zlyhalo – pokyny

Ťuknutím na tlačidlo **Prečо** zistíte, prečo pripojenie zlyhalo, a nájdete tu pokyny na nadviazanie pripojenia.

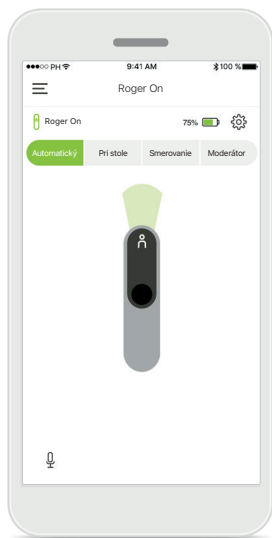
Nebol zistený žiadny načúvací prístroj

Vaše zariadenie Roger On nie je spárované s vaším načúvacím prístrojom (prístrojmi). Ťuknite na tlačidlo **Prečо**, kde nájdete pokyny na spárovanie zariadenia Roger On s vaším načúvacím prístrojom (prístrojmi) alebo reproduktorom Roger.

❗ Ak zariadenie Roger On nereaguje na zariadenie z dôvodu nezvyčajného rušivého poľa, vzdialte sa od takéhoto rušivého poľa.

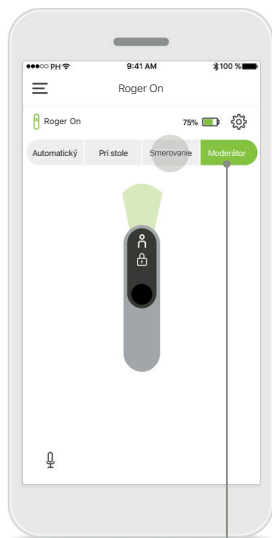
❗ Ak zariadenie Roger On nereaguje, skontrolujte, či je zariadenie Roger On zapnuté, či nie je vybitá batéria, a či je v dosahu štandardného pripojenia Bluetooth LE.

Funkcie režimu mikrofónu*



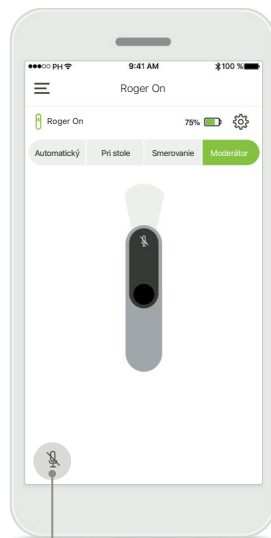
Automatický režim

Keď je zariadenie Roger On v automatickom režime, nastaví svoje mikrofóny podľa toho, ako je zariadenie Roger On umiestnené. Režim mikrofónu je zobrazený na imitácii zariadenia Roger On na obrazovke.



Zamknutie režimu mikrofónu

Ťuknite na režim mikrofónu, ktorý chcete použiť. Zariadenie Roger On bude teraz zamknuté vo zvolenom režime mikrofónu.



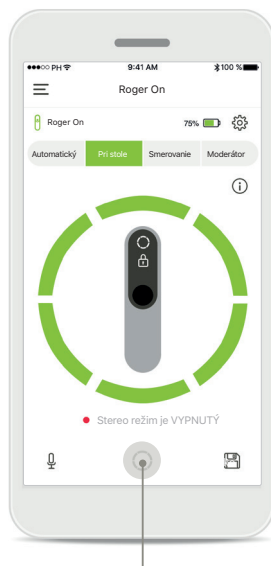
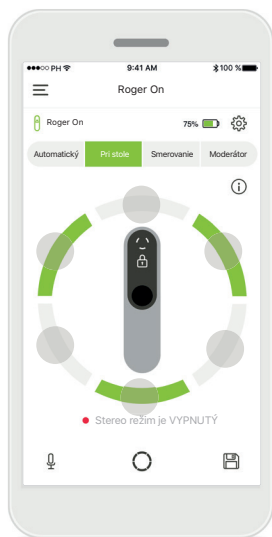
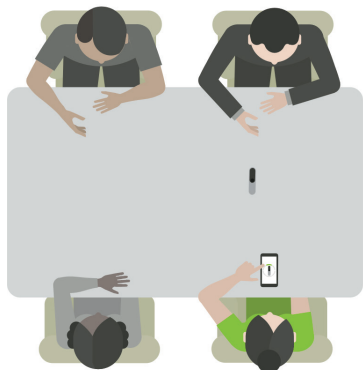
Stlmiť/zapnúť mikrofón

Zariadenie Roger On môžete stlmiť a znovu zapnúť mikrofón stlačením ikony mikrofónu.

*Ak chcete zistiť viac o funkciách rôznych režimov mikrofónu, pozrite si návod na použitie zariadenia Roger On.

Riadenie smeru prenosu

Keď je zariadenie Roger On umiestnené na stole, môžete pomocou technológie MultiBeam zlepšiť zrozumiteľnosť reči v hlučnom prostredí.¹ Napríklad, pri skupinovej konverzácii v reštaurácii nemusí byť hovoriaci, ktorého práve počujete, predmetom záujmu. Môže sa to stať napríklad vtedy, ak začne konverzácia na boku toho istého stola. V takomto prípade aplikácia myRogerMic umožňuje zmeniť smer prenosu a upriamiť ho na hovoriaceho, ktorý je predmetom záujmu.



Režim Pri stole

Umiestnite zariadenie Roger On do stredu stola. Pre lepší efekt položte zariadenie Roger On na stôl tak, aby nabíjací port smeroval k vám alebo do rovnakej polohy, ako je znázornené v aplikácii.

Aktivovať/deaktivovať lúče

Ťuknutím na segment ho aktivujete/deaktivujete.

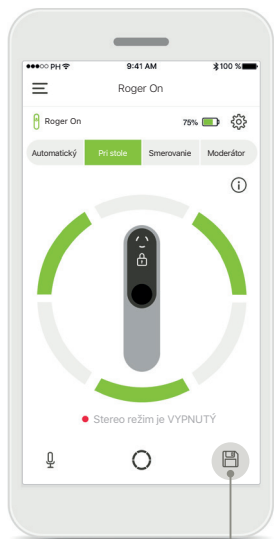
Aktivovať všetkých šesť lúčov naraz

Môžete aktivovať všetkých šesť lúčov ťuknutím na ikonu krúžka na obrazovke.

¹ Thibodeau, L. (2020). Benefits in Speech Recognition in Noise with Remote Wireless Microphones in Group Settings. *J Am Acad Audiol*. 31(6):404-411. doi: 10.3766/jaaa.19060.

Vytvorenie vlastného režimu

Ak často používate špecifický vzor lúčov, môžete si ho pomocou aplikácie uložiť ako vlastný režim. Potom môžete prístup k tomuto vzoru lúčov získať priamo na zariadení Roger On alebo jedným ťuknutím v aplikácii. Môžete uložiť až dva vlastné režimy pre režim Na stole a jeden pre režim Smerovanie. Sú dostupné kedykoľvek a kedykoľvek ich môžete vymazať.



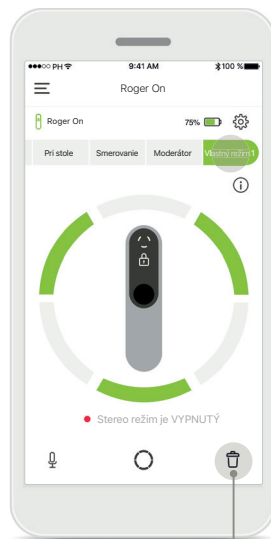
Uloženie vlastného režimu

Po uložení vzoru lúčov, ktorý často používate, ho ťuknutím na ikonu Uložiť uložíte ako vlastný režim. Môžete uložiť až dva vlastné režimy.



Pomenovanie vlastného režimu

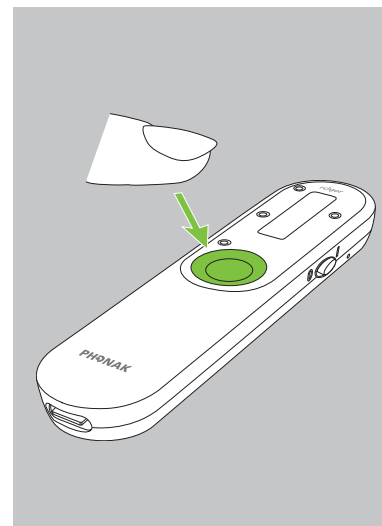
Môžete dať svojmu vzoru lúčov vlastný názov a potom ťuknite na možnosť **Uložiť**.



Získanie prístupu a odstránenie vlastného režimu

Uložený vlastný režim sa zobrazí ako manuálny režim v zozname režimov mikrofónu.

Vlastný režim môžete odstrániť ťuknutím na ikonu Odstrániť.

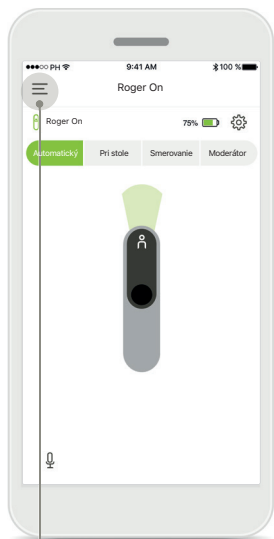


Prístup k vlastnému režimu pomocou zariadenia Roger On

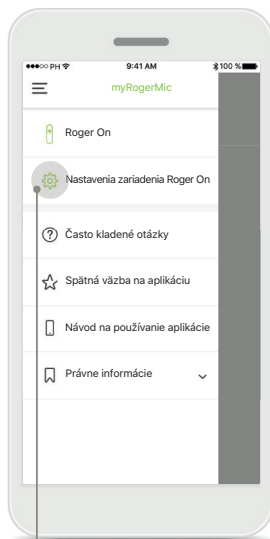
Vlastný režim môžete aktivovať aj na zariadení Roger On. Opakovane stláčajte funkčné tlačidlo na zariadení Roger On, kým sa neaktivuje vlastný režim.

Stereo režim

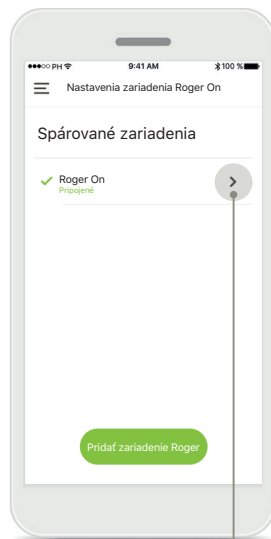
Ak používate pár načúvacích prístrojov vyrobený spoločnosťou Sonova, vybavených technológiou RogerDirect, môžete aktivovať režim Stereo, predtým známy ako MultiBeam 2.0. Táto funkcia vám umožňuje počuť, z ktorého smeru niekto hovorí. Môžete ju použiť v režime Na stole alebo v režime Smerovania.



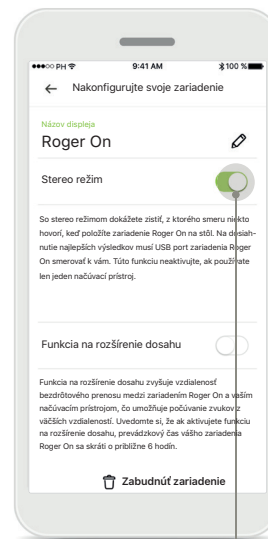
Prístup k ponuke
Ťuknutím na ikonu s tromi prúžkami získate prístup k ponuke.



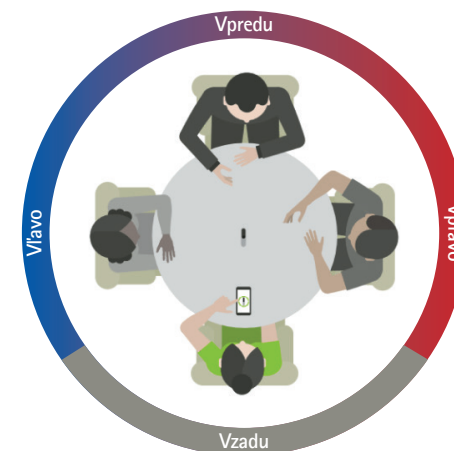
Prístup k nastaveniam
Ťuknite na nastavenia zariadenia Roger On.



Výber zariadenia Roger On
Ťuknite na šípku vedľa príslušného zariadenia Roger On.

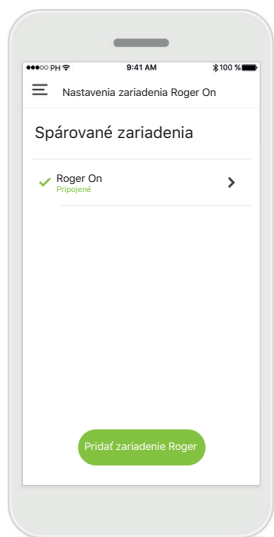


Aktivovanie stereo režimu
Poklepte na posúvač stereo režimu a aktivujte ho. Toto nastavenie je teraz uložené a vaše zariadenie Roger On teraz aktivuje stereo režim vždy, keď je dostupný.



Použitie stereo režimu
Keď je prístroj vo stereo režime, nasmerujte nabíjací port Roger On svojim smerom, aby ste zaistili správnu priestorovosť.

Pridanie, výber a odstránenie zariadenia (zariadení) Roger On



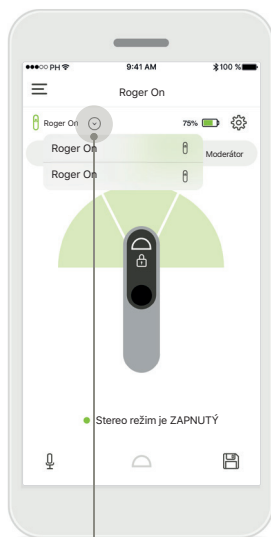
Pridanie nového zariadenia Roger On

V hlavnej navigácii aplikácie prejdite na stránku nastavenia zariadenia Roger On a ťuknite na tlačidlo **Pridať zariadenie Roger**.



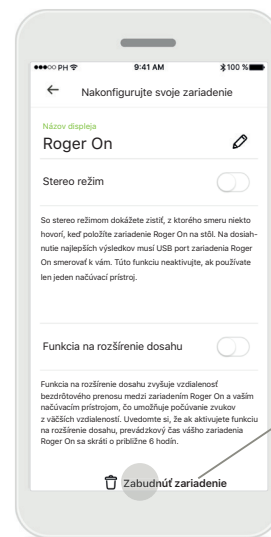
Výber medzi viacerými zariadeniami

Po dokončení procesu párovania sa zobrazia pokyny pre výber zariadenia Roger On, ktoré chcete používať.



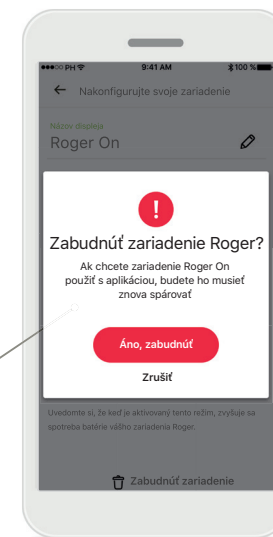
Výber medzi viacerými zariadeniami

Ak je s aplikáciou spárované viac ako jedno zariadenie Roger On, na domovskej obrazovke sa objaví šípka. Ťuknutím na šípku vyberte zariadenie, ktoré chcete ovládať pomocou aplikácie.



Odstránenie zariadenia Roger On

V nastaveniach zariadenia Roger v hlavnej navigácii aplikácie vyberte zariadenie Roger On, ktoré chcete odstrániť. Ťuknite na ikonu Zabudnúť zariadenie v spodnej časti stránky.

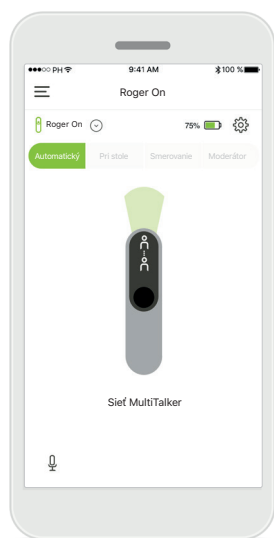


Potvrdenie odstránenia zariadenia Roger On

Ťuknutím na tlačidlo **Áno, zabudnúť** potvrdíte, že chcete odstrániť toto zariadenie Roger On.

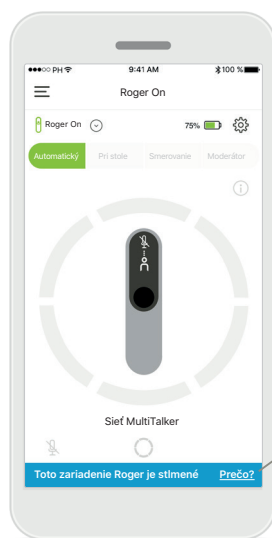
Sieť MultiTalker

Mikrofón vášho zariadenia Roger On sa dá skombinovať s mikrofónmi iných zariadení Roger, napr. Roger Table Mic II, čo vám umožňuje počúvať väčšiu skupinu alebo viacerých vzdialených hovoriacich. Informácie o tom, ako pripojiť ďalší mikrofón k vášmu zariadeniu Roger On, nájdete v kapitole 12 v návode na použitie zariadenia Roger On. Keď sa zariadenie Roger On používa s ďalšími mikrofónmi v sieti MultiTalker, automaticky sa prepne do režimu Moderátor (1). Keď položíte zariadenie Roger On na stôl, alebo keď ho držíte v ruke, automaticky sa stlmí. Aplikácia automaticky zobrazí váš mikrofón ako stlmený a poskytne pokyny na opätovné zapnutie mikrofónu (2). Ak znova zapnete mikrofón svojho zariadenia Roger On (dlhým stlačením funkčného tlačidla v strede mikrofónu), ďalšie pripojené mikrofóny (t. j. mikrofóny v tej istej sieti MultiTalker) sa automaticky zablokujú. Toto sa tiež zobrazí v aplikácii myRogerMic (3).



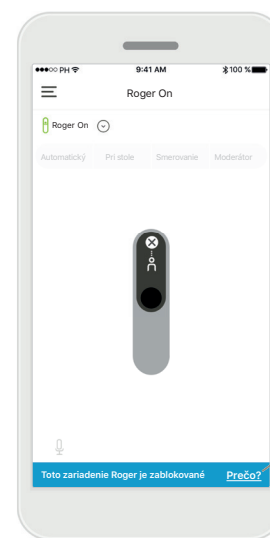
1. Sieť MultiTalker

Aplikácia zobrazí automatický režim Moderátor, keď je vaše zariadenie Roger On pripojené k inému mikrofónu Roger.



2. Stlmené zariadenie Roger On

Váš mikrofón je stlmený, pretože ho nepoužívate v režime Moderátor. Ťuknutím na tlačidlo **Prečo** sa dozviete, prečo je to tak, a ako môžete znovu zapnúť mikrofón.



3. Zablokované zariadenie Roger On

Váš mikrofón je zablokovaný, pretože iný pripojený mikrofón než váš sa používa v samostatnom režime (režim Smerovanie alebo režim Pri stole v sieti MultiTalker a so zapnutým mikrofónom). Ťuknutím na tlačidlo **Prečo** sa dozviete, ako ho môžete odblokovať.

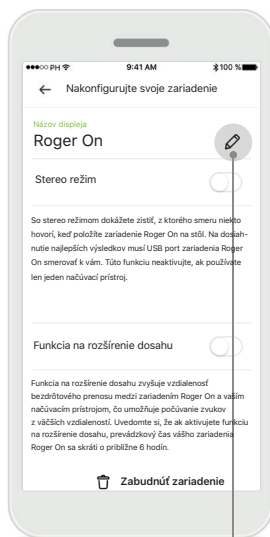


Ďalšie funkcie



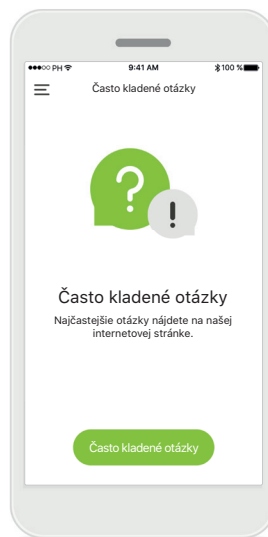
Funkcia na rozšírenie dosahu

Funkciu na rozšírenie dosahu môžete aktivovať v nastaveniach zariadenia Roger On v hlavnej navigácii aplikácie. Táto funkcia vám umožňuje počúvať zvuky z ešte väčšej diaľky, pretože zvyšuje vzdialenosť bezdrôtového prenosu medzi zariadením Roger On a načúvacími prístrojmi.



Pomenovanie zariadenia Roger On

Vyberte zariadenie Roger On, ktoré chcete pomenovať, a premenujte ho ťuknutím na ikonu úpravy (ceruzka).



Často kladené otázky

Prístup k často kladeným otázkam získate na našej externej internetovej stránke z tejto stránky.

Dôležité bezpečnostné informácie



Aktivovaním režimu Smerovanie, režimu Moderátor alebo riadení smerovosti sa môže znížiť počutelnosť výstrah a príslušných bezpečnostných signálov.



Neaktivujte funkciu MultiBeam 2.0, ak používate len jeden načúvací prístroj. Môže dôjsť k zníženiu výkonnosti vášho načúvacieho prístroja.

Vysvetlenie symbolov



Tento symbol označuje, že je dôležité, aby si používateľ prečítal a zohľadnil príslušné informácie uvedené v tomto návode na použitie.



Tento symbol označuje, že je dôležité, aby používateľ venoval pozornosť príslušným výstražným upozorneniam v tomto návode na použitie.



Dôležité informácie pre manipuláciu a bezpečnosť výrobku.



Udáva katalógové číslo výrobcu.



Túto aplikáciu vyvinula spoločnosť Sonova AG.



Sonova AG · Laubisrütistrasse 28
CH-8712 Stäfa · Švajčiarsko
www.phonak.com