

Phonak Charger Case Combi 2.

Návod na použitie

Nabíjacie puzdro Phonak Combi 2



Tento návod na použitie platí pre:

Káblové nabíjacie príslušenstvo



Phonak Charger Case Combi 2
(Nabíjacie puzdro Phonak Combi 2)
Voliteľný Power Pack
(Voliteľný externý akumulátor)



Podrobnosti o vašej nabíjačke

- ❗ Prečítajte si tieto bezpečnostné informácie týkajúce sa manipulácie s nabíjačkou (kapitola 11).
- ❗ Externý akumulátor obsahuje vstavanú a nevyberateľnú nabíjateľnú lítium-polymérovú batériu.

Zariadenie

Nabíjacie puzdro Phonak Combi 2 (Phonak Cahrger Case Combi 2) vrátane zdroja napájania a USB kábla (<3 m)

Kompatibilné modely načúvacích prístrojov

- Phonak Audéo P-R (P90/P70/P50/P30/Trial)
- Phonak Audéo P-RT (P90/P70/P50/P30/Trial)
- Phonak Audéo P-Fit (P90/P70/P50/P30/Trial)
- Phonak Audéo M-R (M90/M70/M50/M30/Trial)
- Phonak Audéo M-RT (M90/M70/M50/M30/Trial)
- Phonak Audéo B-R (B90/B70/B50/B30/Trial)
- Phonak CROS P-R

Vašu nabíjačku vyvinula značka Phonak, svetový líder v oblasti posluchového riešenia so sídlom vo švajčiarskom Zürichu.

Nabíjacie puzdro Phonak Combi 2 je zariadenie určené na nabíjanie nabíjateľných načúvacích prístrojov.

Pozorne si prečítajte návod na použitie, aby ste úplne porozumeli nabíjačke a naplno ju využili.

Ak potrebujete viac informácií o funkciách, prínosoch, nastavení, používaní a údržbe alebo oprave, obráťte sa na svojho poskytovateľa načúvacích prístrojov alebo zástupcu výrobcu. Ďalšie informácie nájdete v technickom liste k vášmu výrobku na internetovej stránke www.phonakpro.com.

Phonak - life is on
www.phonak.com

Obsah

Vaša nabíjačka

1. Popis nabíjačky 6

Používanie nabíjačky

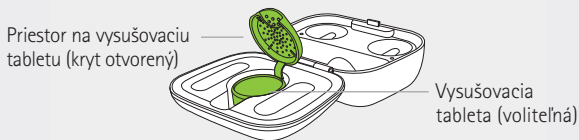
2. Príprava nabíjačky 9
3. Nabíjanie načúvacích prístrojov 10
4. Použitie voliteľného externého akumulátora 16

Ďalšie informácie

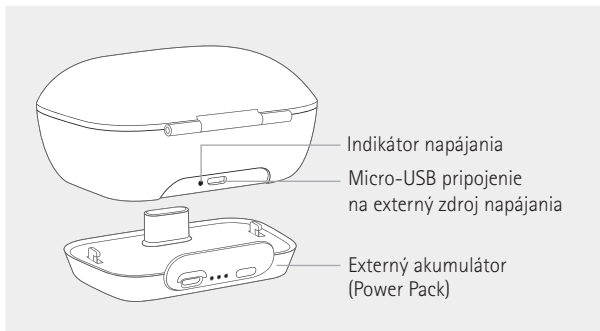
5. Podmienky používania, prepravy a skladovania 19
6. Starostlivosť a údržba 20
7. Servis a záruka 22
8. Informácie o zhode 24
9. Vysvetlivky k použitým symbolom 27
10. Riešenie problémov 31
11. Dôležité bezpečnostné informácie 32

1. Popis nabíjačky

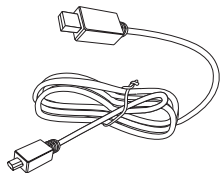
Nabíjačka



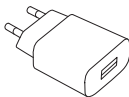
Nabíjacie puzdro Combi 2 s voliteľným externým akumulátorom



Príslušenstvo



USB kábel (<3 m)



Napájací zdroj
s adaptérom do zásuvky

Technické parametre napájania a nabíjačky

Výstupné napätie napájacieho zdroja: 5 V DC \pm 5 %, prúd 500 mA - 1 A

Vstupné napätie napájania: 100 - 240 V AC, 50/60 Hz,
prúd 0,25 A

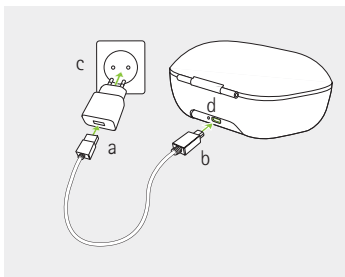
Vstupné napätie nabíjačky: 5 V DC \pm 5 %, prúd 300 mA

Technické parametre USB kábla: Min. 5 V, 1 A, USB-A do micro-USB,
maximálna dĺžka 3 m

*Poznámka: táto norma nemusí byť viac platná vo vašej krajine, pozri IEC 62368-1

2. Príprava nabíjačky

Pripojenie napájacieho zdroja



- Pripojte väčší koniec nabíjacieho kábla k napájaciemu zdroju.
- Menší koniec pripojte k portu USB na nabíjačke.
- Napájací zdroj pripojte do zásuvky.
- Po pripojení nabíjačky k napájaciemu zdroju bude indikátor svietiť nazeleno.

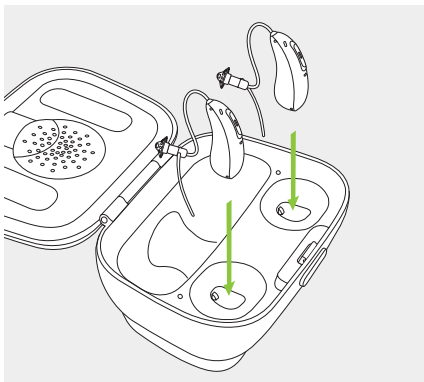
3. Nabíjanie načúvacích prístrojov

- ① Nízky výkon: Keď je batéria takmer vybitá, začujete dve pípnutia. Máte približne 60 minút, kým nebude nutné nabiť načúvacie prístroje (tento čas sa však môže líšiť v závislosti od nastavení načúvacích prístrojov).
- ① Pred prvým použitím odporúčame načúvacie prístroje nabíjať 3 hodiny.
- ① Načúvacie prístroje musia byť pred nabíjaním suché, pozrite si kapitolu 6.
- ① Načúvacie prístroje nabíjajte a používajte v tomto rozsahu prevádzkovej teploty: +5 °C až +40 °C.

Pozrite si kapitolu 2, kde je uvedený spôsob prípravy nabíjačky.

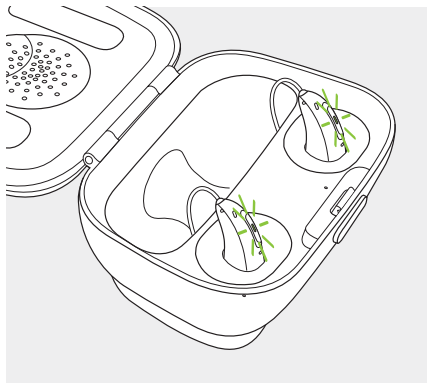
1.

Vložte načúvacie prístroje do nabíjacích portov. Načúvacie prístroje sa po vložení do nabíjačky automaticky vypnú.







- i** Ľavé a pravé označenie na načúvacom prístroji musí zodpovedať ľavému (modrému), pravému (červenému) označeniu vedľa nabíjacích portov.

- 2.** Indikátor na načúvacích prístrojoch bude ukazovať stav nabitia batérie, kým sa načúvacie prístroje úplne nenabijú. Po úplnom nabití indikátor zostane svietiť, čiže bude trvalo zelený.

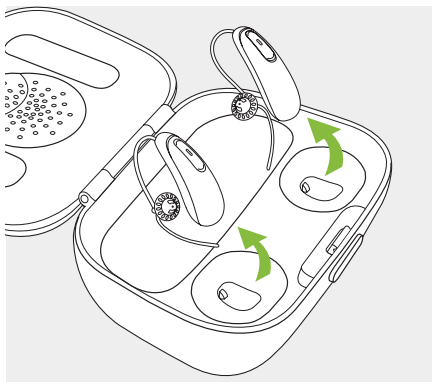


Proces nabíjania sa po úplnom nabití automaticky zastaví, takže načúvací prístroj môžete pokojne nechať v nabíjačke. Nabitie načúvacích prístrojov trvá maximálne 3 hodiny. Kryt nabíjačky je možné počas nabíjania zatvoriť.

Čas nabíjania

Indikátor na načúvacom prístroji	Stav nabíjania	Približný čas nabíjania
	0 – 10 %	
	11 – 80 %	30 min (30 %) 60 min (50 %) 90 min (80 %)
	81 – 99 %	
	100 %	3 hod

- 3.**
Vyberte načúvacie prístroje z nabijacích portov
1. miernym naklonením načúvacích prístrojov smerom dozadu a
 2. a ich zdvihnutím z nabijačky.



i Pri vyberaní načúvacích prístrojov z nabijačky ich nedržte za hadičky, pretože sa môžu poškodiť.

Keď sa načúvacie prístroje vyberú z nabíjačky, automaticky sa zapnú. Indikátor začne blikať. Súvislé zelené svetlo signalizuje, že načúvacie prístroje sú pripravené.

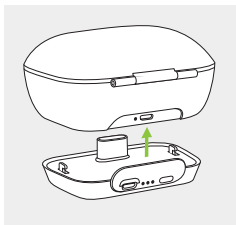
Na vypnutie nabíjačky odpojte napájanie zo zásuvky.

- ① Pred vloženíím načúvacieho prístroja do odpojenej nabíjačky a uskladnením vypnite načúvací prístroj.
- ① Pri nabíjaní svojich načúvacích prístrojov vo vlhkom prostredí vždy zatvorte kryt.
- ① Ak počas nabíjania načúvacieho prístroja odpojíte nabíjačku, najprv vypnite načúvací prístroj, aby ste zabránili vybitiu.

4. Použitie voliteľného externého akumulátora

1.

Pripojte externý akumulátor k spodnej časti nabíjačky a zaistite ho.

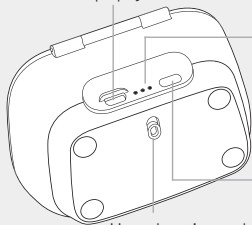


2.

Zapojte micro-USB konektor a pripojte ho k externému zdroju napájania. Externý akumulátor a načúvacie prístroje sa budú nabíjať súčasne. Počas pripojenia k externému zdroju napájania bude indikátor externého akumulátora zobrazovať aktuálny stav nabitia batérie.

i Pred prvým použitím odporúčame externý akumulátor nabíjať 3 hodiny.

Micro-USB pripojenie na externý napájací zdroj



Indikátor stavu batérie:

- 0 % - 29 %
- 30 % - 59 %
- 60 % - 100 %

Tlačidlo na kontrolu batérie

Uzamknutie a odomknutie externého akumulátora

3.

Ak chcete skontrolovať úroveň nabitia batérie externého akumulátora, stlačte tlačidlo na kontrolu batérie. Indikátory zobrazia stav.

i Nezabudnite nabíjať externý akumulátor v rámci rozsahu prevádzkovej teploty: +5 °C až +40 °C.

Ak bolo zariadenie počas skladovania a prepravy vystavené podmienkam, ktoré sú mimo odporúčaných podmienok použitia, počkajte 15 minút a až potom ho spustite.

Nabíjačka má normovaný stupeň krytia IP22. To znamená, že je nabíjačka chránená proti zvislo kvapkajúcej vode, keď je naklonená maximálne do 15° od vodorovnej osi. Stupeň krytia IP22 je splnený, keď je kryt nabíjačky zatvorený.

5. Podmienky používania, prepravy a skladovania

Obsluhu, prepravu a skladovanie nabijacieho príslušenstva vykonávajte podľa týchto podmienok:

	Prevádzka	Preprava	Skladovanie*
Teplota Maximálny rozsah	+5 až + 40 °C	-20 °C až +60 °C	-20 °C až +60 °C
Vlhkosť Maximálny rozsah	0 % až 85 % (bez kondenzácie)	0 % až 90 % (bez kondenzácie)	0 % až 70 % (bez kondenzácie)
Atmosférický tlak	800 hPa až 1 060 hPa	500 hPa až 1 060 hPa	500 hPa až 1 060 hPa

*Skladovanie externého akumulátora rok alebo dlhšie: aby ste zabránili poškodeniu článku batérie, musí byť zaistený maximálny teplotný rozsah -20 °C až 25 °C a článok batérie sa musí vybiť a znova nabiť minimálne raz každé tri mesiace.

6. Starostlivosť a údržba

Predpokladaná životnosť:

Nabíjačka má predpokladanú životnosť päť rokov. Očakáva sa, že používanie zaradenia je počas tejto doby bezpečné.

Obchodné servisné obdobie

Dôsledná a pravidelná údržba vašej nabíjačky prispieva k jej vynikajúcej výkonnosti a dlhej životnosti. Na zaistenie dlhej prevádzkovej životnosti spoločnosť Sonova AG poskytuje servis minimálne päť rokov od skončenia výroby nabíjačky.

Dodržiavajte pritom nasledujúce pokyny. Ďalšie informácie týkajúce sa bezpečnosti výrobku sú uvedené v kapitole 11.2.

Všeobecné informácie

Zabezpečte, aby sa nabíjačka používala a udržiavala v súlade s pokynmi v tomto návode na použitie.

Denne

Uistite sa, že sú nabíjacie porty čisté. Na čistenie nabíjačky nikdy nepoužívajte čistiace prostriedky ako saponáty pre domácnosť, mydlo a pod.

Týždenne

Z nabíjacieho portu odstráňte prach alebo nečistoty.



Pred nabíjaním vždy skontrolujte, či sú načúvacie prístroje a nabíjačka suché a čisté.



Pred čistením sa vždy uistite, že je nabíjačka vytiahnutá zo sieťovej zásuvky.

7. Servis a záruka

Platnosť záruky

Na výrobok je poskytovaná záručná doba v súlade s platným občianskym zákonníkom SR, ktorá vstupuje v platnosť v deň nákupu.

Medzinárodná garancia

Spoločnosť Sonova AG poskytuje jednoročnú obmedzenú medzinárodnú garanciu, ktorá začína platiť odo dňa zakúpenia. Táto obmedzená garancia sa vzťahuje iba na výrobné chyby a chyby materiálu nabíjačky. Garanciu je možné si uplatniť až po predložení dokladu o zakúpení tovaru.

Medzinárodná garancia nemá žiadny vplyv na zákonné práva, ktoré môžete mať na základe príslušnej miestnej legislatívy týkajúcej sa predaja spotrebného tovaru.

Obmedzenie záruky

Táto záruka sa nevzťahuje na škody spôsobené nevhodným zaobchádzaním alebo starostlivosťou, vystavením chemikáliám alebo nadmerným namáhaním. Záruka stráca platnosť pri škodách spôsobených tretími stranami alebo neautorizovaným servisom. Ďalej sa záruka nevzťahuje na príslušenstvo, ako sú batérie, alebo externé káble, ktoré podliehajú opotrebovaniu spôsobené obvyklým používaním. Táto záruka sa nevzťahuje na servisné zásahy prevedené poskytovateľom načúvacích prístrojov zariadení na jeho prevádzke.

Sériové číslo: _____

Dátum zakúpenia: _____

Autorizovaný predajca
(pečiatka/podpis):

8. Informácie o zhode

Vyhlásenie o zhode

Spoločnosť Sonova AG týmto vyhlasuje, že tento výrobok spĺňa požiadavky nariadenia o zdravotníckych pomôckach (EÚ) 2017/745 a nariadenia o zdravotníckych pomôckach Veľkej Británie z roku 2002.

Poznámka 1:

Táto pomôcka spĺňa časť 15 pravidiel FCC. Prevádzka podlieha týmto dvom podmienkam:

(1) táto pomôcka nesmie spôsobovať škodlivé rušenie a (2) táto pomôcka musí akceptovať akékoľvek prijaté rušenie, vrátane rušenia, ktoré môže spôsobiť nežiaducu prevádzku.

Poznámka 2:

Zmeny alebo úpravy tejto pomôcky, ktoré nie sú výslovne schválené spoločnosťou Sonova AG, môžu mať za následok zrušenie oprávnenia FCC na prevádzku tejto pomôcky.

Poznámka 3:

Toto zariadenie bolo testované a vyhovelo obmedzeniam pre digitálne zariadenia triedy B podľa časti 15 pravidiel FCC. Tieto obmedzenia sú navrhnuté tak, aby poskytovali primeranú ochranu proti škodlivému rušeniu pri inštalácii v obytných oblastiach.

Toto zariadenie vytvára, používa a môže vyžarovať vysokofrekvenčnú energiu a ak nie je nainštalované a používané v súlade s pokynmi, môže spôsobiť škodlivé rušenie rádiovkej komunikácie. Neexistuje však žiadna záruka, že sa takéto rušenie nevyskytne pri konkrétnej inštalácii.

Ak toto zariadenie spôsobuje škodlivé rušenie príjmu rozhlasu alebo televízie, čo sa dá overiť zapnutím a vypnutím zariadenia, odporúčame používateľovi, aby sa pokúsil toto rušenie odstrániť jedným alebo viacerými z týchto opatrení:

- Presmerujte alebo premiestnite prijímaciu anténu.
- Zväčšite vzdialenosť medzi zariadením a reproduktorom.

- Zapojte zariadenie do elektrickej zásuvky iného okruhu než okruh, v ktorom je pripojený reproduktor.
- Požiadajte o pomoc predajcu alebo skúseného rozhlasového alebo televízneho technika.
- Medzi nabíjačkou a ľudským telom udržiavajte počas prevádzky minimálnu vzdialenosť 20 cm.

Elektromagnetická kompatibilita (EMC)

Nabíjacie príslušenstvo Phonak je testované na EMC v súlade s požiadavkami normy IEC 60601-1-2:2014 alebo IEC 60601-1-2:2014 A1 2020.

9. Vysvetlivky k použitým symbolom



Označením symbolom CE spoločnosť Sonova AG potvrdzuje, že tento výrobok spĺňa požiadavky európskeho nariadenia o zdravotníckych pomôckach 2017/745.



Udáva výrobcu zdravotníckej pomôcky, ako je definované v smernici EÚ 2017/745 o zdravotníckych pomôckach.



Udáva autorizovaného zástupcu v rámci Európskeho spoločenstva. Zástupca pre ES je tiež dovozca do Európskej únie.



Tento symbol označuje, že je dôležité, aby si používateľ prečítal a zobral na vedomie príslušné informácie uvedené v tomto návode na použitie.



Tento symbol označuje, že elektromagnetická interferencia zo zariadenia je nižšia než limity, ktoré schválila Federálna komisia USA pre komunikáciu.



Tento symbol označuje, že je dôležité, aby používateľ venoval pozornosť príslušným výstražným upozorneniam v tomto návode na použitie.



Dôležité informácie pre manipuláciu a bezpečnosť výrobku.



Udáva sériové číslo výrobcu, aby bolo možné identifikovať konkrétnu zdravotnícku pomôcku.



Označuje katalógové číslo výrobcu, aby bolo možné zdravotnícku pomôcku identifikovať.



Udáva, že toto zariadenie je zdravotnícka pomôcka.



Tento symbol označuje, že je dôležité, aby si používateľ prečítal a zohľadnil príslušné informácie uvedené v tomto návode na použitie.

IP22

IP klasifikácia = normovaná klasifikácia stupňa ochrany krytom. Klasifikácia IP22 udáva, že pomôcka je chránená pred pevnými cudzími predmetmi s priemerom 12,5 mm a väčším a je ďalej chránená proti vertikálne padajúcim kvapkách vody pri naklonení krytu zariadenia do 15° od vodorovnej osi.



Teplota počas prepravy a skladovania: -20 až +60 °C.



Vlhkosť počas skladovania: 0 % až 70 %, (bez kondenzácie).



Atmosférický tlak počas prepravy a skladovania: 500 hPa až 1 060 hPa.



Počas prepravy udržiavajte v suchu.



So značkou posúdenia zhody pre Veľkú Britániu spoločnosť Sonova AG potvrdzuje, že tento výrobok spĺňa všetky platné zákony Veľkej Británie.



Symbol s preškrtnutým odpadkovým košom upozorňuje na to, že táto nabíjačka a externý akumulátor sa nesmú vyhodiť do bežného domového odpadu. Staré alebo nepoužívané zariadenie zlikvidujte na miestach určených na likvidáciu elektronického odpadu alebo ju odovzdajte na likvidáciu svojmu poskytovateľovi načúvacích prístrojov. Správna likvidácia chráni životné prostredie a zdravie.



Označenie súladu s predpismi (RCM) je ochranná známka pre elektrickú bezpečnosť zariadení, ktoré sú v súlade s požiadavkami regulačného rámca EESS.

Symbole platné len pre európske napájacie zdroje



Napájací zdroj s dvojitou izoláciou.



Pomôcka určená len na používanie v interiéri.



Bezpečnostný izolačný transformátor, odolný voči skratu.

10. Riešenie problémov

Príčina	Možné riešenie
Problém: Nabíjanie sa nespustí	
Nabíjačka nie je pripojená k napájaciemu zdroju	Pripojte nabíjačku k napájaciemu zdroju (kapitola 2)
Načúvacie prístroje nie sú správne vložené do nabíjačky	Vložte načúvacie prístroje do nabíjačky správne (kapitola 3)

Pozrite si internetovú stránku <https://www.phonak.com/en-int/support>, kde nájdete ďalšie informácie.

❗ Ak problém pretrváva, požiadajte o pomoc poskytovateľa načúvacích prístrojov.

11. Dôležité bezpečnostné informácie

Pred použitím svojho zariadenia si prečítajte relevantné bezpečnostné informácie a informácie o obmedzení používania na nasledujúcich stránkach.

Určený účel použitia

Nabíjačka je určená na nabíjanie batérií v nabíjateľných načúvacích prístrojoch.

Externý akumulátor umožňuje kompatibilnej nabíjačke dobiť batériu v nabíjateľnom načúvacom prístroji, keď nie je k dispozícii žiadny externý zdroj napájania.

Určený používateľ

Určená pre ľudí s poruchou sluchu, ktorí používajú kompatibilný nabíjateľný načúvací prístroj, a ich ošetrovateľov a poskytovateľa načúvacích prístrojov.

Určená populácia pacientov

Určenou populáciou pacientov je používateľ kompatibilných načúvacích prístrojov.

Indikácie

Indikácie nie sú odvodené od nabíjacieho príslušenstva, ale od kompatibilných načúvacích prístrojov. Všeobecné klinické indikácie pre použitie načúvacích prístrojov a softvérovej funkcie pre tinitus sú:

- Prítomnosť poruchy sluchu
- Jednostranná alebo obojstranná
- Strata sluchu prevodového typu, percepčná alebo zmiešaná
- Mierna až hlboká
- Chronický tinitus (platí len pre pomôcky vybavené softvérovou funkciou pre tinitus)

Kontraindikácie

Kontraindikácie nie sú odvodené od nabíjacieho príslušenstva, ale od kompatibilných načúvacích prístrojov. Všeobecné klinické kontraindikácie pre použitie načúvacích prístrojov a softvérovej funkcie pre tinitus sú:

- Porucha sluchu nie je v rozsahu nastavenia načúvacieho prístroja (t. j. zosilnenie, reakcia na frekvenciu)
- Akútny tinitus
- Deformácia ucha (t. j. uzatvorený zvukovod, absencia ušnice)
- Neurálna porucha sluchu

Primárne kritériá pre odoslanie pacienta na posúdenie a/alebo liečbu k lekárovi alebo inému špecialistovi sú:

- viditeľná vrodená deformácia ucha alebo deformácia ucha po úraze,
- prechádzajúca aktívna drenáž ucha za posledných 90 dní,
- anamnéza náhlejšej alebo rýchlejšej progresie poruchy sluchu v jednom alebo oboch ušiach počas predchádzajúcich 90 dní,
- akútne alebo chronické závraty,
- audiometrický rozdiel vedenia vzduch-kosť je rovný alebo väčší ako 15 dB pri frekvencii 500 Hz, 1 000 Hz a 2 000 Hz,
- viditeľný dôkaz veľkého množstva ušného mazu alebo cudzie teleso vo zvukovode,
- bolesť alebo nepríjemný pocit v uchu,
- abnormálny vzhľad bubienka a zvukovodu, ako napríklad:
 - zápal vonkajšieho zvukovodu,
 - prepichnutý bubienok,
 - ostatné abnormality, pri ktorých sú poskytovatelia načúvacích prístrojov názoru, že sú zdravotne znepokojivé.

Poskytovateľ načúvacích prístrojov sa môže rozhodnúť, že odporúčenie nie je vhodné alebo nie je v najlepšom záujme pacienta v týchto prípadoch:

- Ak existuje dostatok dôkazov o tom, že problém dôkladne vyšetřil zdravotnícky odborník a že pacient dostal všetku dostupnú liečbu.
- Zdravotný problém sa od predchádzajúceho vyšetřenia a/alebo liečby výrazne nezhoršil ani nezmenil.

Ak sa pacient informovane a kompetentne rozhodol, že nedá na odporúčenie poradiť sa so zdravotníckym odborníkom, môžu sa odporučiť vhodné načúvacie prístroje, pri ktorých je potrebné zohľadniť nasledovné:

- Odporúčenie nebude mať negatívny vplyv na zdravie alebo všeobecný pocit zdravia pacienta.
- Záznamy potvrdzujú, že sa zohľadnil najlepší záujem pacienta. Ak to zákon vyžaduje, pacient podpísal vyhlásenie o vzdaní sa zodpovednosti a potvrdil, že odporúčenie neprijal a že poskytuje svoj informovaný súhlas.

Klinický prínos

Samotné nabíjacie príslušenstvo neposkytuje priamy klinický prínos. Nepriamy klinický prínos vyplýva z aktivovania nabíjacích načúvacích prístrojov, aby sa dosiahol ich zamýšľaný účel.





Každý vážny incident, ktorý sa vyskytol v súvislosti s nabíjacím príslušenstvom, sa musí nahlásiť zástupcovi výrobcu a kompetentnému orgánu v štáte jeho sídla. Vážny incident je popísaný ako akýkoľvek incident, ktorý priamo alebo nepriamo viedol, mohol viesť alebo môže viesť k nasledovnému:





- a) smrť pacienta, používateľa alebo inej osoby,
- b) dočasné alebo trvalé vážne zhoršenie zdravotného stavu pacienta, používateľa alebo inej osoby,
- c) vážne ohrozenie verejného zdravia.






Na nahlásenie neočakávanej činnosti alebo udalosti kontaktujte výrobcu alebo jeho zástupcu.



Nezabudnite, že vedľajšie účinky sa neodvodzujú od nabíjačky, ale od kompatibilných načúvacích prístrojov.

11.1 Upozornenia na riziká

-  Načúvacie prístroje musia byť pred nabíjaním suché.
V opačnom prípade nie je možné zaručiť spoľahlivosť nabíjania.
-  Nabíjacie príslušenstvo nepoužívajte na miestach s nebezpečenstvom výbuchu (bane alebo priemyselné oblasti s nebezpečenstvom výbuchu, prostredia s vysokým obsahom kyslíka alebo oblasti, kde sa manipuluje s horľavými anestetikami). Pomôcka nemá certifikát ATEX.
-  Nezakrývajte nabíjačku počas nabíjania, napr. textíliou a pod.
-  Nepoužívajte toto zariadenie hneď vedľa iného zariadenia alebo na inom zariadení, pretože to môže viesť k nesprávnemu fungovaniu. Ak bude takéto použitie potrebné, toto zariadenie a druhé zariadenie pozorujte, či fungujú normálne.

-  Nasledujúce body platia len pre osoby s aktívnymi implantovateľnými pomôckami (t. j. kardiostimulátory, defibrilátory atď.):
- Nabíjacie zariadenie udržiavajte aspoň 15 cm od aktívneho implantátu. Ak pociťujete akékoľvek rušenie, nepoužívajte nabíjacie zariadenie a kontaktujte výrobcu aktívneho implantátu. Upozorňujeme, že rušenie môžu spôsobovať aj elektrické vedenia, elektrostatické výboje, detektory kovov na letiskách atď.
-  Používanie iného príslušenstva, prevodníkov a káblov než tých, ktoré určil alebo dodal výrobca tohto zariadenia, môže viesť k zvýšeniu elektromagnetických emisií alebo zníženiu elektromagnetickej odolnosti tohto zariadenia a nesprávnemu fungovaniu.
-  Nedotýkajte sa kontaktov nabíjačky, keď je pripojená do siete.
-  Káble a šnúry obtočené okolo krku môžu spôsobiť zadusenie. Nenechávajte prístroj a jeho časti v blízkosti detí, jednotlivcov s kognitívnym postihnutím a domácich zvierat bez dozoru.

-  Port USB nabíjačky sa smie používať iba na uvedený účel.
-  S nabíjačkou používajte len zariadenia certifikované podľa noriem IEC 60950-1*, IEC 62368-1 alebo IEC 60601-1 s výstupným výkonom 5 V DC. Max. 1 A.
-  Z dôvodu možného zásahu elektrickým prúdom môže nabíjacie príslušenstvo otvárať iba oprávnený personál.
-  Na nabíjanie načúvacích prístrojov používajte iba schválené nabíjačky a externý akumulátor uvedené v tomto návode na použitie, inak sa pomôcky môžu poškodiť.
-  Pri cestovaní lietadlom nekladajte tieto dobíjacie zariadenia do batožiny určenej na odbavenie, pretože obsahujú lítium-iónové batérie. Pomôcky sa môžu umiestniť len do príručnej batožiny.

-  Keďže nabíjateľné pomôcky obsahujú lítium-iónové batérie, prepravujte ich v súlade s miestnymi nariadeniami. Pri zasielaní sú klasifikované ako nebezpečný tovar. V prípade pochybností sa spýtajte prepravcu zodpovedného za zaslanie, ako tieto pomôcky zasielať správne.
-  Nabíjacie príslušenstvo a zdroj napájania musia byť chránené pred nárazmi. Ak sa nabíjacie príslušenstvo alebo zdroj napájania po náraze poškodia, nesmú sa viac používať.

11.2 Informácie o bezpečnosti výrobku

- ① Svoje nabijacie príslušenstvo chráňte pred teplom a slnečným svetlom (nikdy ho nenechávajte blízko okna alebo v aute). Nikdy nepoužívajte mikrovlnku ani iné ohrievacie zariadenia na vysušenie svojho nabijacieho príslušenstva (z dôvodu rizika požiaru alebo výbuchu). O vhodných spôsoboch vysušania sa poraďte s vaším poskytovateľom načúvacích prístrojov.
- ① Nabijacie príslušenstvo nikdy neumiestňujte do blízkosti indukčných plôch varných dosiek. Vodivá konštrukcia vo vnútri nabijacieho príslušenstva môže absorbovať indukčnú energiu a spôsobiť tepelné poškodenie.
- ① Dajte pozor, aby vám nabijacie príslušenstvo nespadlo! Pád na tvrdý povrch môže nabijacie príslušenstvo poškodiť.
- ① Nepoužívajte svoje nabijacie príslušenstvo v oblastiach, v ktorých je zakázané používanie elektronických zariadení.

Váš poskytovateľ zariadenia:

EC REP

Sonova Deutschland GmbH

Max-Eyth-Strasse 20

70736 Fellbach-Oeffingen

Nemecko



Výrobca:

Sonova AG

Laubisrütistrasse 28

CH-8712 Stäfa

Švajčiarsko

www.phonak.com

Distibútor pre Slovenskú republiku:

Artsonic s. r. o.

so sídlom Radlinského 27,

811 07 Bratislava

www.artsonic.sk

www.phonak.sk